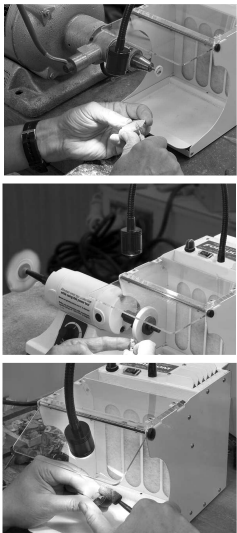


Deutsch

Anwender Bedienungsanleitung
Anleitung zur Verwendung und
dem technischen Unterhalt für

Absaugereinheit

MAFH25



Zur Ihrer Sicherheit

- Vor der Inbetriebnahme der Absaugereinheit bitte diese Bedienungsanleitung aufmerksam durchlesen.
- Tragen Sie stets Schutzbrillen während der Verwendung von Werkzeugmaschinen

FOREDOM®

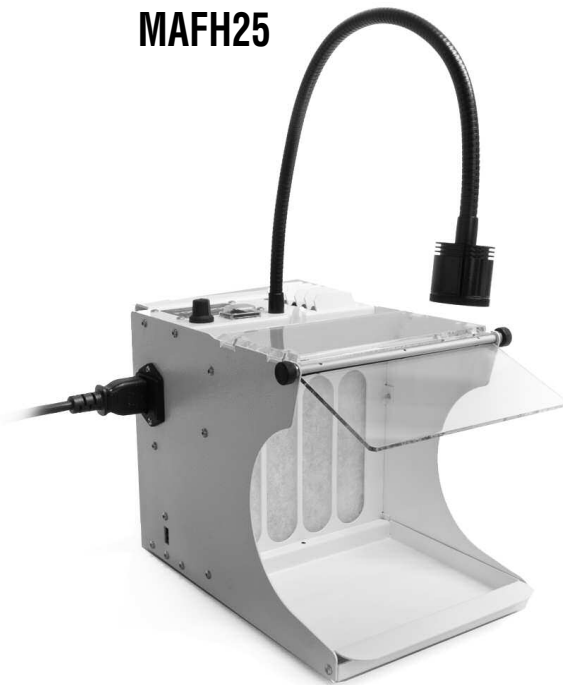
www.foredom.net

Français

Le manuel du propriétaire
Manuel d'entretien technique
et d'utilisation, pour

Augette Filtrante

MAFH25



Pour votre propre sécurité



• Veuillez lire ce manuel avant la mise en route de votre Augette Filtrante Foredom.



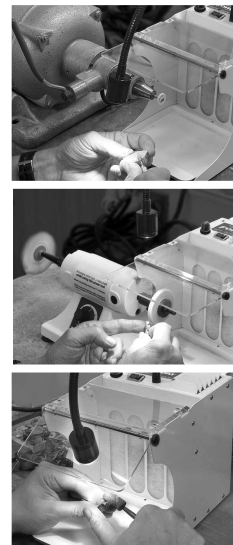
• Portez toujours des lunettes de protections lors de l'utilisation de machines-outils.

The Foredom Electric Company
16 Stony Hill Road, Bethel, CT 06801 USA
Tel.: (203) 792-8622 • Fax: (203) 796-7861
Email: customerservice@blackstoneind.com

Español

Manual de Instrucciones
**Aspirador
de Polvo con Filtro**

MAFH25



Para su seguridad:

- Lea este manual atentamente antes de utilizar la unidad.
- Use siempre gafas protectoras para proteger los ojos.

FOREDOM®

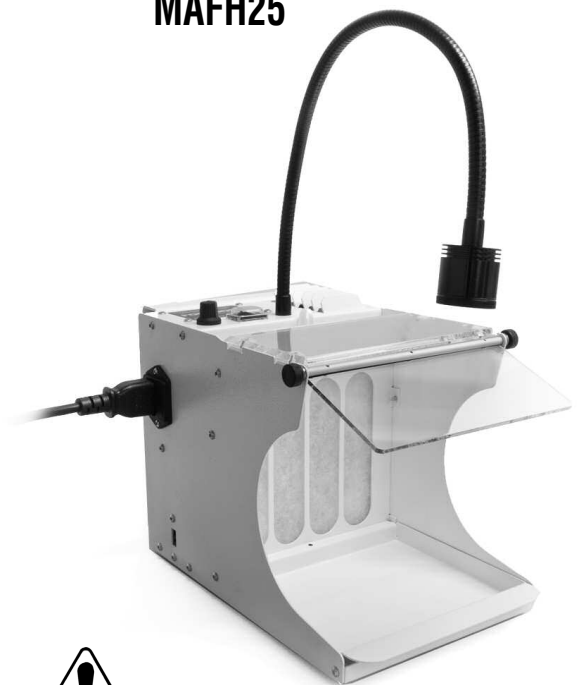
www.foredom.net

English

Owner's Manual
Assembly, Operation and Service Manual

Filter Hood

MAFH25



For Your Own Safety



• Please read this Manual before operating your Foredom Filter Hood.



• Always wear eye protection while using power tools.

The Foredom Electric Company
16 Stony Hill Road, Bethel, CT 06801
Tel.: (203) 792-8622 • Fax: (203) 796-7861
Email: customerservice@blackstoneind.com

Safety Instructions

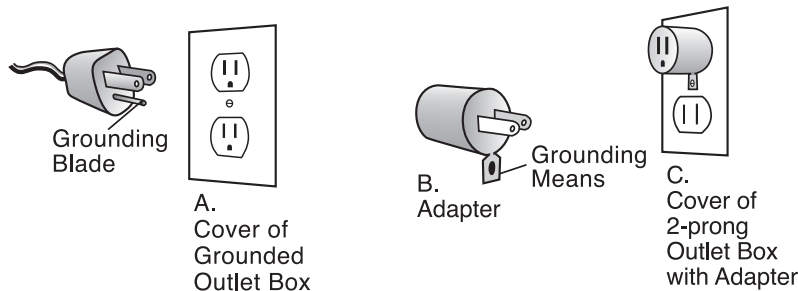
Before using your Foredom® power tool, please read safety instructions. They are for your protection and should always be followed to reduce the risk of personal injury or damage to the tool.

- **Always wear proper eye and face protection.** Wear safety glasses or face shields whenever you operate a Foredom or any power tool to prevent serious eye or face injuries.
- **Do not wear loose fitting clothing or jewelry.** Loose clothing or jewelry can become entangled in the rotating accessory. Do not wear items such as neckties, necklaces, or bracelets when operating power tools. Be sure to **tie back or secure long hair.**
- **Never operate any accessory at speeds above its maximum rated speed.** When properly used, all of Foredom's accessories can be operated at the speed ratings listed in the Foredom Accessory Catalog or specified on kits and packages. **Always** find out the manufacturer's speed rating before using accessories other than those from Foredom.
- **Always disconnect** the power cord before servicing the unit.
- **Never** operate your unit during a perceptible power decrease. Turn the machine off and do not use it until power is fully restored.

- **Use proper grounding procedures.** This tool should be grounded while in use to protect the operator from electric shock. The tool is equipped with an approved 3-conductor cord and a 3-prong grounding type plug to fit the proper grounding receptacle. The green (or green and yellow) conductor in the cord is the grounding wire. Never connect the green (or green and yellow) wire to a live terminal. If your unit is for use on less than 150 volts, it has a plug that looks like sketch A below. An adapter (sketches B and C) can be used for connecting plugs as shown in sketch A to 2-prong receptacles. The green colored rigid ear, lug, etc., extending from the adapter must be connected to a permanent ground such as a properly grounded outlet box. **Some jurisdictions, including Canada, prohibit the use of 3 to 2 prong adapters. Where prohibited, they should not be used.** Use only 3-wire extension cords that have 3-prong grounding type plugs and 3-pole type plugs and 3-pole receptacles that accept the tool's plug. Always disconnect the power cord before servicing the tool. Never use in an area where flammable vapors are present.

Store your Foredom power tools in a DRY, clean, dust-free area, and out of the reach of children.

Replace or repair worn cord immediately.

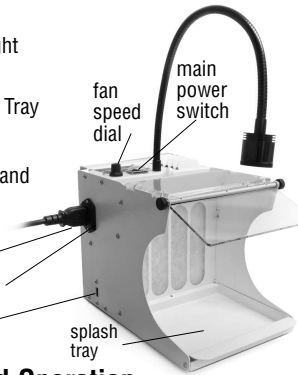


Packing List:

- Filter Hood with light and view shield
- Removable Splash Tray
- Cord Set

- 2 Polyester Filters and one Charcoal Filter

- power cord outlet
- fuse compartment
- voltage selector

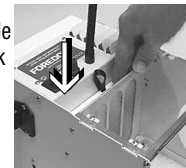


Assembly and Operation

1. Remove the filter hood and cord set from the box.
2. Remove the filters from the work area of the filter hood.
3. Make sure that a filter is inserted all the way down in the filter slot on top of the filter hood. When using a charcoal filter install it with the white side facing the splash tray and black side toward the inside of the machine.
4. Check the splash tray to be sure that it is seated properly in the filter hood work area.
5. Make sure that the voltage selector switch is indicating the proper voltage desired. To change the voltage selection use a small flat blade screwdriver to move the switch down for 110 Volt or up for 220 Volt operation. The proper voltage will be displayed.
6. Plug female plug end of cord set into the filter hood and then the male plug end into a power outlet as shown in drawing on opposite page.
7. Press power switch located on top of unit to on position. Select desired fan speed by turning speed knob clockwise to increase or counterclockwise to reduce speed. Adjust gooseneck lamp to illuminate work area.

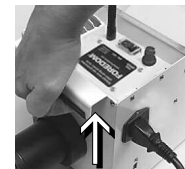


Filters are easy to remove



Insert filter all the way down

8. To move filter hood to a different location, use the handle on back of unit. **Do NOT lift by the lamp neck.**



Use handle on back



Do NOT do this!

Maintenance

1. Periodically check filter condition. If it becomes clogged with debris you can remove it by pulling upward on its ribbon handle. You can either tap it on its side in a trash can to gently remove large particles and then insert it back into the filter slot or, if it is heavily clogged, replace the filter with a new one. **Please make sure that the filter is inserted all the way to the bottom of the filter compartment slot.** Filters can be saved and sent to a refiner to recover precious metals.

2. Clean and wipe the polycarbonate shield with a soft cloth or paper towel. A non-ammoniated cleaner (such as soap and water) will remove greasy polishing compound dust.

3. The Filter Hood comes with an extra 5 Amp fuse located in the fuse compartment near the power cord receptacle on the side of the unit.



Unscrew brush caps on back of unit



Remove motor brush

Replacement of Motor Brushes

Motor brushes should be checked for wear periodically. When new they are approximately 3/8" (10mm) long. Replace them when they have worn to 1/8" (3mm). To remove brushes, disconnect motor power cord and unscrew the brush caps. Remove the worn motor brushes, replace with new motor brushes, and screw motor brush caps back on. Replace BOTH motor brushes even if one of them is less worn than the other.



New Motor Brush



Motor Brush that needs replacement

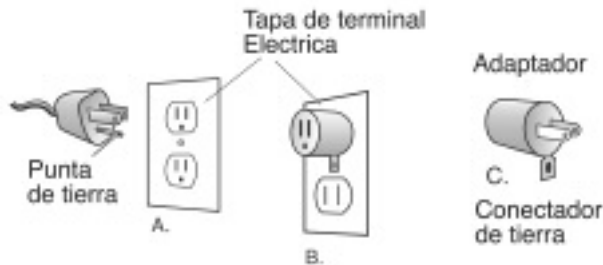


Replacement Parts and Supplies

Part No.	Description
MAFH101	Polycarbonate Window and Shield
MAFH105	Splash Tray
MAFH107-5	Polyester Filters 5-pk
MAFH108-5	Charcoal Filters 5-pk
MP251P	Pair of Replacement Motor Brushes
MAFH119	LED Light Assembly
MAFH110	5 Amp Fuse
CP10831	Cord Set 6'

Instrucciones de Seguridad

- Antes de utilizar el Aspirador de polvo con filtro FOREDOM lea atentamente este manual.
- Utilice siempre protección para sus ojos y cara al utilizar herramientas eléctricas.
- Use un protector de polvo para evitar la inhalación de polvo al usar esta herramienta.
- Observe siempre el grado de velocidad máxima recomendado por el fabricante al usar cualquier accesorio. Use únicamente accesorios clasificados para 7000 rpm o más.
- Nunca utilice o continúe usando accesorios que parezcan dañados, flojos o con vibración.
- El compartimiento del fusible se encuentra en la parte lateral de la base. En caso de que debiera reemplazarlo utilice fusibles de 5 amperios.
- **Siempre utilice su Aspirador con toma de corriente de tierra.** Para proteger al operador de corrientes electricas esta maquina necesita de toma de corriente de tierra. La Maquina viene equipada con un cable de tres conductores y toma de corriente de tierra con tres puntas. El conductor verde (o verde y amarillo) en el cable es el alambre de tierra, nunca conecte este a una terminal electrica. Si su maquina es para corriente de 150 voltios o menos tiene una toma de corriente como en el diagrama "A". Es necesario un adaptador como en el diagrama "B" y "C" para conectar tomas de corriente como "A" a las hembras de dos puntas. Conecte permanentemente a la tierra la pieza verde de su adaptador. **Algunas jurisdicciones, incluyendo Canadá, prohíben el uso de adaptadores de 3 para 2 puntas. Donde prohibidas, no deben ser utilizadas.**



Nunca utilice en un área donde están presentes los vapores inflamables.

- Use unicamente extensiones electricas con 3 alambres, toma de corriente con 3 puntas y hembras que hacen juego.
- Reemplace el cable electrico si esta defectuoso.

Incluye:

Aspirador de polvo con filtro, luz y pantalla de protección

Bandeja desprendible

Cable eléctrico

Filtros de poliester (2) y carbon (1)

Conector del cable eléctrico del aspirador

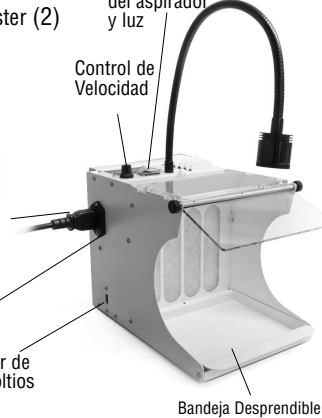
Compartimiento del Fusible

Interruptor Selector de Voltaje 110-220 Voltios

Interruptor de funcionamiento del aspirador y luz

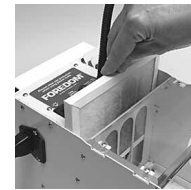
Control de Velocidad

Bandeja Desprendible

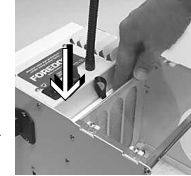


Instrucciones para el Montaje y Funcionamiento

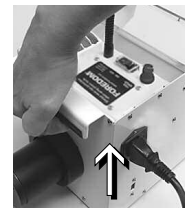
1. Quite el aspirador de filtro y el cable eléctrico de la caja.
2. Quite los filtros de la area de trabajo del aspirador.
3. Asegúrese de que el filtro esté insertado hasta el final abajo en la ranura del filtro situada encima del aspirador. Al usar un filtro de carbón instálelo con el lado blanco que haga frente a la bandeja desprendible y el lado negro hacia el interior de la máquina.
4. Asegúrese de que la bandeja esté colocada correctamente en la área de trabajo.
5. Asegúrese que el interruptor selector de voltaje esta fijado al voltaje que se utilizara 110 voltios o 220 voltios. Para cambiar el voltaje utilice un pequeño destornillador para mover el interruptor. Baje el interruptor para 110 voltios y suba para 220 voltios.
6. Conecte el cable eléctrico (enchufe hembra) al conector del cable eléctrico del aspirador y el extremo contrario a una toma eléctrica.
7. Presione el interruptor de funcionamiento del aspirador y luz situado encima de la unidad a la posición de ON. Seleccione la velocidad deseada del ventilador por el control de velocidad girando hacia la derecha para aumentar o a la izquierda para reducir la velocidad. Encienda la lámpara del LED y ajústela para iluminar el área de trabajo.
8. Para mover la unidad a una diversa localización, utilice la manija en la parte posterior de la unidad y **no levante por el cuello de la lámpara.**



El cambio de filtros es rápido y fácil.



Inserte el filtro hasta el final abajo.



Utilice la manija en la parte posterior



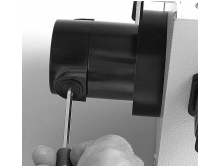
No haga esto

Mantenimiento

1. Compruebe periódicamente la condición del filtro. Si se estorba pesadamente adentro usted puede quitar el polvo sosteniéndolo por la manija de cinta y tirando hacia arriba. Usted puede también golpearlo ligeramente en su lado en un bote de basura para quitar suavemente partículas grandes o substituya

el filtro. **Inserte el filtro hasta el final del compartimento.** Los metales preciosos pueden ser recuperados ahorrando los filtros y enviándolos a un refinador.

2. Limpie la pantalla de protección de policarbonato con un paño suave o una toalla de papel. Usted puede también utilizar un limpiador sin amoníaco (tal como jabón y agua) para ayudar a quitar el polvo generado por los compuestos de pulido grasientos.
3. El aspirador viene con un fusible adicional de 5 amperios situado detrás del compartimento del fusible que está entre el interruptor de funcionamiento y el receptáculo conector del cable eléctrico en el lado de la unidad.



Desatornille las tapas de los carbones detrás de la unidad.



Quite los cepillos del motor.

Cambio de los carbones del motor

Periodicamente inspeccione el desgaste de los carbones del motor. El tamaño de los carbones cuando son nuevos es aproximadamente 3/8" (10mm) cuando el tamaño es 1/8" (3mm) o mas pequeño la substitution es necesaria. Para reemplazar los carbones desconecte su maquina y destornille las tapas. El contorno de los carbones tiene que hacer juego con la armadura del motor. Quite los carbones desgastados del motor. Instale los nuevos y atornille las tapas de los carbones. Substituya ambos carbones incluso si uno de ellos es menos gastado que el otro.



Nuevo Carbone del motor



Carbone del motor que necesita el cambio.



Recambios

Part Number	Description
MAFH101	Pantalla de protección de policarbonato
MAFH105	Bandeja
MAFH107-5	Filtros de Reposición de poliester, (caja con 5 unidades)
MAFH108-5	Filtros carbon (caja con 5 unidades)
MP251P	Par de carbones para el motor
MAFH119	Luz LED montaje completa
MAFH110	Fusible de 5 Amp
CP10831	Cable Eléctrico

Please retain your proof of purchase for warranty repairs.

LIMITED WARRANTY

Foredom warrants the MAFH25 Filter Hood to be free of defects in material or workmanship for a period of 1 year after purchase. During the warranty period, the defective product will be repaired or replaced without charge or, at our option, the purchase price will be refunded. This warranty does not cover damage caused in transit or by accident, misuse, or ordinary wear.

ALL IMPLIED WARRANTIES, INCLUDING BUT NOT LIMITED TO WARRANTIES OF FITNESS AND MERCHANTABILITY, ARE HEREBY LIMITED IN DURATION TO A PERIOD ENDING 1 YEAR FROM DATE OF PURCHASE, AND WE WILL NOT BE LIABLE OR RESPONSIBLE FOR ANY SPECIAL OR CONSEQUENTIAL DAMAGES. Repair or replacement will be made at our option if the product is returned post-paid to:

The Foredom Electric Company, 16 Stony Hill Road, Bethel, CT 06801 U.S.A.

All warranty repairs must be done at the factory at the above address. We will not pay any shipping or transportation charges. This warranty only covers the original purchaser of the product. Some states do not allow limitations on how long an implied warranty lasts or the exclusion or limitation of incidental or consequential damages so the above limitations may not apply to you. This warranty gives you specific legal rights, and you may also have other rights which vary from state to state.

Repair Services

Authorized repair service is available at the Foredom factory in Bethel, CT. Send items for repair to the factory marked:

“Attention: Repair Department”

**The Foredom Electric Company
16 Stony Hill Road, Bethel, CT 06801**

Enclose the item(s), a packing list, your address, phone number, email address and a description of the problem or repairs required. Estimates of repair cost will be made upon request. If the cost (labor plus parts) is more than fifty percent of the price for a new replacement we will contact you and recommend a trade-in offer.

Garantía Limitada

La compañía Foredom® garantiza el Aspirador de polvo con filtro por 1 año después de la compra de la máquina. La garantía cubre defectos en materiales y fabricación. Durante la garantía, todo producto defectuoso es reparado o sustituido gratis o el precio de la compra es reembolsado. Esta garantía no cubre daños en transportación, accidentes o desgaste normal. La garantía tiene la duración de un año, después de la compra de la máquina. La compañía Foredom no es responsable de daños y de perjuicios de consecuencia. A discreción de la compañía Foredom el producto defectuoso puede ser reparado o sustituido. La compañía Foredom no paga gastos de transportación para devolución del producto.

**The Foredom Electric Company, Repair Department,
16 Stony Hill Road, Bethel, CT 06801, U.S.A.**

Guarde todos los productos de Foredom® en un lugar SECO, limpio y fuera de polvo.

Otros servicios y reparaciones

Para cualquier otro tipo de reparación, su distribuidor le puede ayudar a solucionar el problema.

Para obtener más informaciones acerca de máquinas Foredom, piezas de mano o accesorios, puede contactar su agente. Si no dispone de un agente puede contactar la compañía Foredom directamente o visitando nuestra web: www.foredom.net

The Foredom Electric Company

16 Stony Hill Road, Bethel, CT 06801, U.S.A.,
Teléfono: 203-792-8622, Fax 203-796-7861
Email: customerservice@blackstoneind.com

Instructions de sécurités

Avant d'utiliser votre machine-outil Foredom®, veuillez lire attentivement les instructions de sûreté. Ils sont pour votre protection et devraient toujours être suivi pour réduire le risque sur la personne ou à l'outil.

• **Protection toujours appropriée pour les yeux et de visage.** Merci d'utiliser de la lunette de protection ou boucliers de visage toutes les fois que vous actionnez un outil Foredom et ce à n'importe quelle puissance

• **Ne portez pas de vêtements ou des bijoux amples qui pourraient se placer dans les outils ou dans les accessoires rotatifs.** Tels que des cravates, colliers, ou bracelets en actionnant votre machines-outils. Prévoyez d'attacher en arrière ou de fixer les longs cheveux.

• **Ne jamais placer un accessoires lorsque la vitesse évaluée maximum.** Lorsque les accessoires Foredom sont correctement utilisés, ils peuvent être placés aux estimations de vitesse indiquée dans le Catalogue accessoire de Foredom ou indiqué sur le paquet des Kits. Prenez toujours connaissance des estimations de la vitesse du fabricant avant d'utiliser les accessoires autres que ceux de Foredom.

• **Débranchez toujours le cordon de secteur avant l'entretien de l'appareil.**

• **N'actionnez jamais votre unité pendant un perceptible diminution de puissance.** Employez la machine que lorsque que la puissance est régulière.

Le service des réparations autorisé n'est présent qu'à notre usine Foredom, Merci de nous retourner les articles pour réparation à l'usine en précisant:

A l'attention du département des réparations chez :
The Foredom Electric Company

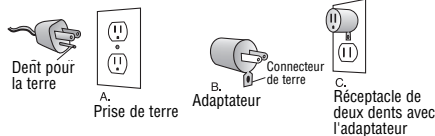
16 Stony Hill Road, Bethel, CT 06801 U.S.A.
Merci de joindre une liste des articles inclus votre colis accompagnés de vos coordonnées complète: Nom, adresse, téléphone et email Nous vous établirons si besoin un descriptif du coût des réparations et si le coût (travail plus des pièces) est supérieur à plus de cinquante pour cent du prix du neuf nous vous contacterons pour vous recommander une offre de reprise.

Si vous souhaitez un complément d'indications ou toute autre informations sur votre produit Foredom, merci de nous contacter à l'adresse ci-dessous.

Pour plus d'information sur des filtres de rechange, des machines, des pièces de Foredom ou les accessoires, vous pouvez contacter votre distributeur français ou nous joindre également à l'adresse ci-dessous.

• **Employez les procédures au sol appropriées.** Cet outil doit être relié à la terre pour protéger l'opérateur de la décharge électrique. L'outil est équipé prise de terre à trois fiches et doit s'adapter à une prise de terre appropriée. Le vert (ou) le conducteur vert et jaune, est le fil de masse. Ne reliez jamais le vert (ou) fil vert et jaune à une borne de phase. Votre unité utilise un courant de 230 volts, et doit utiliser une prise correspondant au croquis A ci-dessous. Un adaptateur (croquis B et C) peut être utilisé pour se relier et doit se brancher comme montré dans le croquis A à 2 réceptacles de fourche. Les adaptateurs doivent être reliés à une terre permanente. **Quelques juridictions, y compris le Canada, interdisent l'utilisation de 3 à 2 adaptateurs. Là où la législation l'interdit, ils ne doivent pas être employés.** Employez seulement des adaptateurs à trois dents reliées à la terre même en cas de multiprises ou de cordon de rallonge ou de prolongation. Toujours débrancher le cordon de secteur avant l'entretien de l'outil. N'employez jamais votre outil dans un secteur où les vapeurs inflammables sont présentes.

Remplacez ou réparez le cordon usé immédiatement



Pour le retour éventuel de votre produit à notre usine, merci de nous joindre : **Votre preuve d'achat, facture ou bon de livraison justifiant votre achat et permettant ainsi les réparations sous garantie.**

Stockez vos machines-outils de Foredom dans un secteur sec, propre et sans poussière, et hors de la portée des enfants.

GARANTIE LIMITÉE

Foredom garantie l'augette filtrante MAFH25 contre les défauts matériel pendant une période de 1 an à compter de votre date d'achat. Pendant la période de garantie, le produit défectueux sera réparé ou remplacé sans frais par notre service ou celui de nos distributeurs. Cette garantie ne couvre pas les dommages anormalement causés par l'utilisateur pour un usage non conforme de cette augette.

TOUTES LES GARANTIES IMPLICITES, INCLUANT MAIS NON LIMITÉES AUX GARANTIES DE LA FORME PHYSIQUE ET LA VALEUR MARCHANDE, SONT LIMITÉES A UNE DURÉE D'UN AN ; A L'ISSUE DE CETTE PÉRIODE D'ACHAT, FOREDOM SE DÉTACHE DE SES OPTIONS LEGALES
La réparation ou le remplacement sera faite à notre usine, si le produit est retourné chez

The Foredom Electric Company, 16 Stony Hill Road, Bethel, CT 06801 U.S.A.

Toutes les réparations de garantie doivent être faites à l'usine à l'adresse ci-dessus. Nous ne payerons pas tous frais d'expédition ou de transport. Cette garantie couvre seulement l'acheteur original du produit. L'état de garantie peut être limité si l'utilisateur ou l'acheteur a appliqué des modifications à cette augette. Cette garantie légale donne droit à une utilisation spécifique et l'utilisateur s'engage à ne pas modifier l'article acheté.

Détail du contenu :

Augette filtrante avec la lumière et cage de protection.

Plateau collecteur de poussière démontable.

2 Filtre polyester et un filtre charbon

Sortie femelle du cordon de secteur.

Compartiment pour fusible

sélecteur de tension (110 V - 220 V)

Installation et Assemblage

1. Retirer du carton l'augette filtrante et son cordon de branchement.

2. Placer le filtre dans son logement et mettre de côté les deux autres.

3. Assurez-vous que le filtre est correctement inséré à savoir qu'il couvre la totalité de la surface nécessaire. En utilisant des filtres charbons, veillez à ce que le filtre soit posé avec la face blanche vers l'avant de l'unité et la face noir soit vers l'intérieur de la machine

4. Vérifiez que la cage de protection est correctement placée et serrez si besoin les vis pour qu'elle reste fixe à la hauteur souhaité

5. Assurez-vous que le commutateur de sélecteur de tension est sur 220. Pour changer le choix de tension pour l'utiliser dans un pays qui fonctionne sur du 110 volts. Utilisez un petit tournevis à lame plate pour déplacer le commutateur vers le bas pour 110 volts ou vers le haut pour 220 volts.

6. Branchez l'extrémité femelle de la prise sur votre augette filtrante puis l'extrémité mâle sur votre prise de courant en 220 Volts.

7. Appuyez l'interrupteur, sur le haut du capot en position ON. Choisissez la vitesse de variation idéale du moteur désirée, à l'aide du bouton de rotation de vitesse. Il fonctionne dans le sens des aiguilles d'une montre Allumez la lampe de LED et ajustez le flexible pour illuminez la zone de travail voulu.

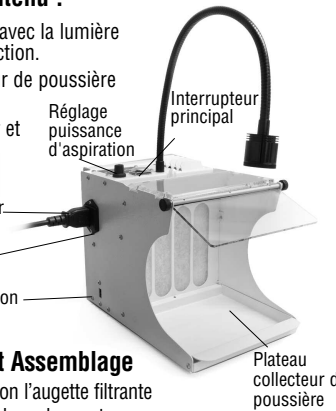
8. Pour déplacer le capot de filtre à des endroits différents, Utilisez la poignée placée en arrière de l'unité et **ne soulevez jamais l'augette par le flexible de la LED.**



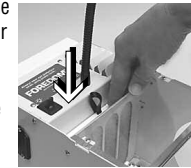
Utilisez le rebord prévu au dos de l'augette



Ne faites pas ceci!



Les filtres sont faciles à enlever.



Veillez insérer le filtre tout au fond de son logement

Entretien

1. Vérifiez périodiquement l'état du filtre, brosser si besoin. S'il devient trop obstrué avec des poussières lourdes, procédez à son remplacement : Retirer le à l'aide de son ruban en exerçant une traction vers le haut et insérez alors le nouveau filtre dans le compartiment. **Veillez toujours vous assurer que le filtre est inséré tout au fond de son logement.** Vos filtres contenant maintenant des métaux précieux peuvent être donné à votre affineur pour en récupérer la matière.

2. Pour le nettoyage ou l'essuyage de la vitre et bouclier en polycarbonate. Vous pouvez utiliser un tissu ou un papier doux. Vous pouvez employer un décapant non ammoniacal (comme le savon et l'eau) pour aider à enlever. La poussière composée de polissage graisseux. Cette opération ne se fait que lors que la machine est hors tension.

3. L'augette filtrante est livré avec un porte fusible et fusible de 5 ampères situés derrière l'augette entre le contact "ALIMENTATION PRINCIPALE" et la fiche réceptacle du cordon de branchement.



Devissés les capuchons des charbons à l'arrière de la machine



Retirer les charbons

Remplacement des charbons

Les charbons doivent être contrôlés régulièrement sur leur état. Les charbons neufs ont une longueur d'environ 10mm. Si celle-ci atteint une longueur de 3 mm, elle doivent être remplacés. Pour changer les charbons déconnecter la machine du réseau et dévissez les capuchons de charbons à l'arrière de l'unité. Retirer les charbons usés, remplacez les par des neufs et revissez les capuchons. Il est impératif de remplacer les DEUX charbons, même si l'usure n'est pas identique.



Charbon neuf



Charbon usé qui doit être remplacé

Description et référence des pièces pour un réapprovisionnement

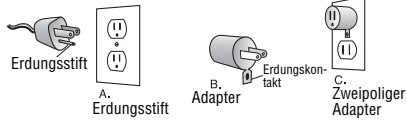
Référence	Description
MAFH101	Capot bouclier et fenêtre en carbonate
MAFH105	Plateau collecteur de poussière
MAFH107-5	Filtre polyester 5 pcs./pack
MAFH108-5	Filtre charbon 5 pcs./pack
MP251P	Pair de Charbon de Remplacement
MAFH119	Ampoule de LED
MAFH110	Fusible de 5 Ampères
CP10831	Cordon 1.8288 m

Sicherheits Hinweise

Vor der Inbetriebnahme der Absaugereinheit bitte diese Bedienungsanleitung aufmerksam durchlesen. Diese Hinweise dienen zu Ihrer eigenen Sicherheit und deren Anwender der Maschine oder Einrichtung.

- **Schützen Sie stets Ihr Gesicht und Ihre Augen.** Tragen Sie stets Schutzbrillen oder entsprechende Schutzschilde bei der Verwendung der Maschinen und Einrichtung unabhängig der Drehzahl oder Leistung
- **Tragen Sie keine weiten Kleidungsstücke wie Krawatten, Schal's oder Schmuck wie Ketten Colliers etc. die sich im Werkzeug verfangen könnten und binden Sie lange Haare zusammen.**
- **Bitte beachten Sie auf den Werkzeugen angegebenen oder von den Herstellern empfohlenen Richtdrehzahlen.**
- **Trennen Sie die Geräte immer vom Netz bevor irgendein Unterhalt an diesen erfolgt.**
- **Den Betrieb unverzüglich einstellen wenn eine starke Leistungsabnahme vernommen wird.**

Beschädigte oder defekte Netzkabel unverzüglich ersetzen



- **Beachten Sie die entsprechenden Erdungshinweise** Das Gerät ist mit einem Schutzleiter versehen, der den Anwender vor elektrischen Entladungen schützt. Entsprechend muss das Gerät an eine geerdete Netzsteckdose angeschlossen werden. Der grüne oder gelb/grüne Draht ist der Erdleiter. Diese Einheit ist für eine Netzspannung von 110V / 60Hz oder 230V/50Hz ausgelegt und soll auch an eine entsprechende Netzsteckdose angeschlossen werden. Ein Adapter (Abb. B und C) kann verwendet und soll wie in Abb. A angeschlossen werden. Die Adapter müssen über eine Erdung verfügen. **Gewisse Länderbezogene Gesetze u. a. Kanada verbieten die Verwendung Adaptern von 3 auf 2 Pole. In diesen Fällen kann das Gerät nicht verwendet werden.** Verwenden Sie stets 3 polige Verlängerungen oder Mehrfachstecker. Niemals das Gerät in Räumen mit brennbaren Dämpfen anwenden.

Bewahren Sie Ihre Foredom Werkzeugmaschinen an einem sauberen, trockenen und staubfreien Ort auf. Halten Sie diese ausser Reichweite für Kinder.

Für Reparatur Sendungen bitten wir Sie desweiteren uns eine Kopie Ihres Kaufbeleges beizulegen um die Reparatur wenn nötig in Garantie ausführen zu können.

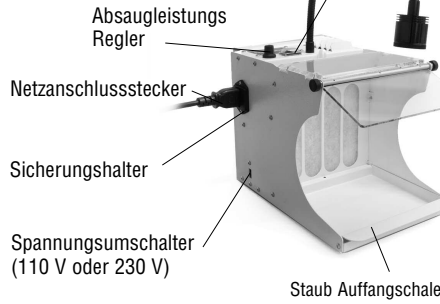
Lieferumfang:

Absaugereinheit mit LED Beleuchtung und Schutzschild.

Auffangschale aus Kunststoff, demontierbar.

Netzkabel

2 Polyester Filter und ein Kohle Filter (3 Stk.)



Garantie Einschränkungen

Foredom gewährt auf die Abzugseinheit MAFH25 eine Garantie von 1 Jahr ab Kaufdatum auf Material- oder Produktionsfehler. Während der Garantiedauer wird das Gerät kostenlos durch Foredom oder deren Händler, repariert oder ersetzt. Diese Garantie gilt nicht für unsachgemässe Verwendungen der Abzugseinheit oder auf Verbrauchsteile wie Filterkassetten.

Die gewährte Garantie, inklusive der eingeschränkten Garantie, ist auf 1 Jahr beschränkt. Nach Ablauf dieser Zeit ist die Firma Foredom von jeglichen Verbindlichkeiten entbunden. Wünschen Sie weitere Auskünfte über Ihr Foredom Produkt, kontaktieren Sie uns bitte an untenstehender Adresse

**The Foredom Electric Company,
16 Stony Hill Road, Bethel, CT 06801**

Für Ersatzteile Bestellungen kontaktieren Sie bitte Ihren Händler oder die entsprechende Verkaufsstelle.

Der Reparaturservice wird ausschliesslich von Foredom sichergestellt. Senden Sie uns das defekte Gerät zu Händen Reparaturabteilung an: **“Attention: Repair Department”**
The Foredom Electric Company
16 Stony Hill Road, Bethel, CT 06801 U.S.A. Bitte senden Sie uns ein Begleitschreiben mit allen Teilen welche Sie uns zugesandt haben und mit Ihrer kompletten Anschrift.

Name, Adresse, Telefonnummer und e-mail. Wir werden Ihnen wenn nötig einen Kostenvoranschlag für die Reparatur (Arbeitszeit und Ersatzteile) zukommen lassen. Sollte die Reparatur 50% des Neupreises überschreiten, unterbreiten wir Ihnen ein Austauschangebot.

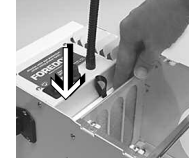
Installation und Inbetriebnahme:

1. Entnehmen Sie die Abzugseinheit und das Netzkabel aus der Verpackung.



Einfacher Filterkassetten austausch.

2. Schieben Sie die Filterkassette in die entsprechenden Führungen und bewahren Sie die 2 Reserve Kassetten auf.



Filterkassette bis zum Anschlag einstecken.

3. Stellen Sie sicher, dass die Filterkassette richtig platziert ist und dass diese die ganze Absaugfläche abdeckt. Beim Einsatz von Kohlefilter darauf achten, dass dieser mit der weissen Seite in Richtung Auffangblech und die schwarze Seite in Richtung Maschineninnenseite, eingesetzt wird.

4. Überprüfen Sie ob das transparente Schutzschild korrekt platziert ist und ziehen Sie wenn nötig, die Halteschrauben nach.

diese zu entfernen und schieben Sie die neue in die Führungsschienen, bis zum Anschlag ein. Sind die Filterkassetten auch mit Edelmetall Rückständen durchsetzt, können diese zur Rückgewinnung an Ihre Scheideanstalt gesandt werden.

2. Verwenden Sie zum Reinigen oder Abwischen des Kunststoff-Schutzschildes ein weiches Tuch oder Haushaltspapier. Verwenden Sie zum entfernen von Poliermittelrückständen auf dem Schild ausschliesslich eine Seifenlösung. Ammoniakhaltige Reinigungs- oder Lösungsmittel dürfen NICHT verwendet werden. Reinigungs- oder Unterhaltsarbeiten dürfen nur bei, vom Netz getrennt Einheiten erfolgen. Ziehen Sie den Netzstecker aus!

3. Die Abzugseinheit ist mit einer 5 Ampère Sicherung ausgestattet. Dies befindet sich im Sicherungshalter zwischen dem Netzanschluss und dem Hauptschalter auf der linken Seite des Gehäuses.



Schrauben Sie die Kohlenabdeckkappen an der Rückseite des Gerätes ab

Entfernen Sie die Kohlenstifte

5. Stellen Sie den Spannungswahlschalter auf die Ihrem Land entsprechende Netzspannung 110V oder 220V, ein. Der Spannungswahlschalter kann mit einem kleinen Schrauben-zieher umgeschaltet werden. Nach unten schieben = 110V, nach oben = 220V.

6. Schliessen Sie nun das Netzkabel zuerst an der Abzugseinheit und danach den Stecker an der Netzsteckdose an.

7. Schalten Sie den Hauptschalter, auf der Geräte Oberseite in Position ON. Nun kann die gewünschte Absaugleistung anhand des Drehknopfes eingestellt werden. Schalten Sie nun die LED Leuchte ein und richten Sie den Schwanenhals in die gewünschte Position des Arbeitsfeldes.

8. Um die Abzugseinheit an einen anderen Ort zu verschieben, halten Sie diese ausschliesslich an dem, auf der Rückseite sich befindendem Tragegriff. **Heben Sie niemals die Abzugseinheit am Schwanenhals des LED Leuchtenkopfes.**



Halten Sie die Abzugseinheit lediglich am Griff an der Rückseite



So nicht!

Ersetzen der Kohlebürsten

Die Kohlen sollten regelmässig auf ihre Abnutzung überprüft werden. Neu Kohlen weisen eine Länge von ca. 10mm auf. Ersetzen Sie diese wenn die Länge lediglich noch 3mm beträgt. Um die Kohlen zu ersetzen, trennen Sie die Einheit vom Stromnetz und entfernen Sie die Kohleabdeckkappen an der Rückseite der Einheit. Entfernen Sie die abgenutzten Kohlen, setzen Sie die neuen ein und schrauben Sie die Kohleabdeckkappen wieder auf. Es sollten immer BEIDE Kohlen ersetzt werden, auch wenn eine weniger abgenutzt ist.



Neue Kohlen

Abgenutzte Kohlen, die ersetzt werden müssen

Beschrieb und Art. Nr. der Ersatzteile

Art.Nr.	Beschrieb
MAFH101	Schutzschild
MAFH105	Staubauffangschale
MAFH107-5	Polyester Filter 5 Stk./pack
MAFH108-5	Kohle Filter 5 pcs/pack
MP 251 P	Ersatzkohlen Paar
MAFH119	LED Ersatzlampe
MAFH110	Sicherung 5 Ampère
CP10831	Netzkabel 1.80 m